

DESCRIPTION
D'ESPÈCES NOUVELLES PALÉARCTIQUES
DU GENRE NEOMOCHTHERUS OSTEN-SACKEN
(DIPTERA : ASILIDAE)

PAR LÉONIDAS TSACAS

Dans une publication antérieure (Tsacas, 1963) nous avons étudié le statut des espèces décrites par MACQUART et incluses actuellement dans le genre *Neomochtherus* Ost.-Sac. Cette étude nous a amené à étudier un matériel important du Muséum de Paris et de Naturhistorisches Museum de Vienne. Dans ce matériel nous avons pu découvrir trois espèces nouvelles, une quatrième provient de mes chasses personnelles en Grèce en 1961.

Dans la bibliographie qui suit, nous donnons les références des publications qui contiennent des descriptions d'espèces nouvelles paléarctiques depuis 1958.

Je me fais un plaisir de remercier ici le Professeur M. BEIER de Vienne qui m'a confié cet intéressant matériel.

1. *N. granitis* n. sp.

Fig. 1-6.

Tête : noire, couverte d'une pruinosité grise, face avec la même pruinosité plus dense sur les côtés, renflement peu développé à pruinosité moins dense. Moustache composée de soies noires et blanches, les dernières constituant sa partie inférieure. La distance entre la limite supérieure de la moustache et la base des antennes plus longue que les deux articles basaux antennaires réunis. Front couvert d'une légère pruinosité grise laissant sa partie médiane nue, quelques poils latéraux noirs. Calus ocellaire noir avec des poils noirs. Soies postoculaires supérieures noires, inférieures blanches. Barbe blanche. Palpes noirs à poils blancs. Trompe noire, courte et mince, poils ventraux blancs.

Antennes entièrement noires avec une légère pruinosité grise ou jaunâtre, quelques chétules noires sur les articles basaux, troisième article presque aussi long que les deux basaux réunis, et presque aussi long que son style, avec une chétule au milieu de son côté dorsal.

Thorax noir. Pronotum à pruinosité grise et couronne de soies jaunes. Mésonotum à pruinosité grise légèrement dorée. Courte pilosité du méso-

notum noire, dispersée, jaune au-dessus des ailes. Bande médiane deux fois plus large que la distance entre les yeux sur le vertex, se rétrécissant vers l'arrière. Ligne médiane très légère. Deux taches latérales bien marquées, suivies par une troisième très étroite en forme de coin qui se termine entre le calus postalaire et les dc. Macrochètes noires : 4-5 dc atteignant la suture transversale, 3 notopleurales, 1 intralaire, 2 posta-

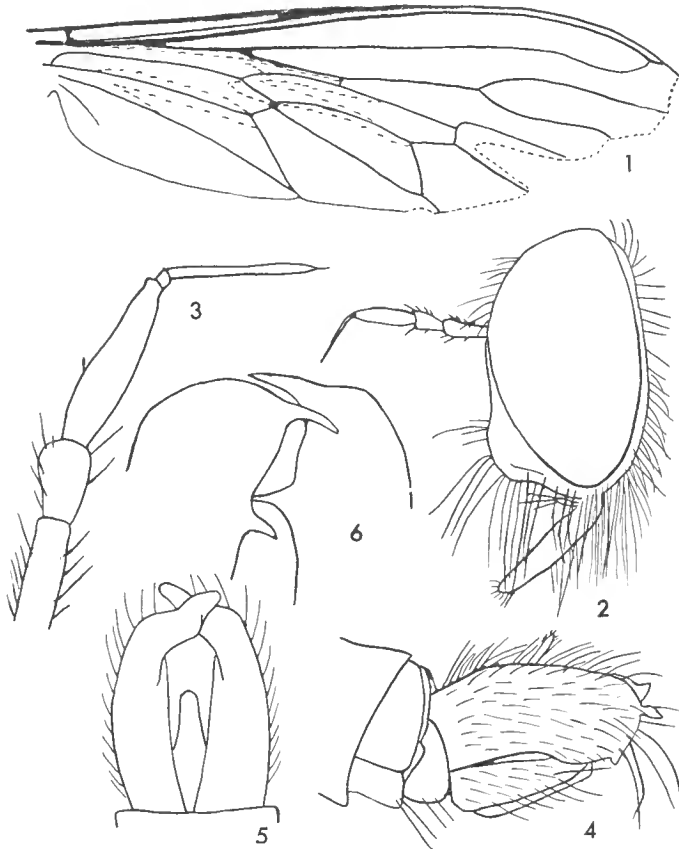


FIG. 1-6. — *N. granitis* n. sp., Type ♂.

1 : aile ; 2 : profil de la tête ; 3 : antenne ; 4 : hypopygium, vue latérale ; 5 : *id.* vue dorsale ; 6 : *id.* vue postéroventrale (détail).

laïres (l'une fine et petite). Scutellum avec des fins poils noirs et jaunes, 2 sc jaunes. Calus latéraux du métanotum à poils jaunes, mélangés avec quelques rares noirs.

Pleures à pruinosité légère, gris-jaunâtre, et soies claires. Hanches noires avec la même pruinosité que les pleures, soies blanches. Trochanters noirs. Pattes : f1 noirs, seule une bande ventrale roussâtre sur la moitié basale de laquelle prennent naissance de long poils blancs. f2 et f3

jaune-roux avec une large bande noire antérieure, soies en majorité blanches surtout sur le f3.

Tibias jaune-roux noircis à l'apex, soies noires à l'exception de quelques-unes ventrales et deux très longues postéro-ventrales des t1 et t2. Protarses d'un roux foncé, noir à l'apex ; les articles suivants noirs. Soies des tarsi noires à l'exception de : 2 postérieures (1 basale et 1 apicale) du protarse I ; 1 postérieure apicale du deuxième article du tarse I ; 1 postérieure basale du protarse II. Pelotes d'un jaune blanchâtre, griffes noires.

Ailes : hyalines, légèrement obscurcies ; les microtriches les couvrent presque entièrement, nervures brunes, claires à la base, r1 plus claire.

Balanciers d'un jaune-clair.

Abdomen long, étroit, tergites noirs, T II et T IV avec une bande postérieure gris-jaunâtre. Disques à larges taches noires ; éclairées par le devant elles deviennent d'un roux-brun. Sur les côtés, une pruinosité grise dense. T I avec une touffe de poils jaunâtres de chaque côté reliées entre elles par une rangée de soies marginales noires. T II-VI avec des soies marginales blanches sur les côtés, noires au milieu, celles des T VII et VIII entièrement noires. Toutes les chétules noires. Sternites noirs couverts d'une très légère pruinosité qui n'apparaît que sous une certaine direction de la lumière. Poils et soies dressés jaunâtres, sur tous les sternites, à l'exception de celles du bord postérieur du dernier et d'une partie de celles de l'avant-dernier sternite.

Hypopygium d'un noir brillant, seule la partie apicale des gonopodes rousse. Les soies et chétules noires, celles du bord postérieur et inférieur de l'épandrium claires.

Longueur : 10 mm. Longueur de l'aile : 7 mm.

Holotype : 1 ♂, Granitis (Macédoine orientale, Grèce), 18-VIII-1961 (L. TSACAS). Muséum, Paris.

Cette espèce se rapproche de *N. albicans* (Lw) par l'allure générale et plusieurs caractères ; elle s'en différencie par la forme de l'hypopygium et les caractères suivants :

— tous les fémurs avec des soies blanches ; moustache blanche ; hypopygium du ♂ roux.....*albicans* Lw

— tous les fémurs avec des soies mélangées noires et blanches ; moustaches noire et blanche ; hypopygium du ♂ noir.....*granitis* n. sp.

2. *N. leucophorus* n. sp.

(Du grec λευκοφόρος, qui porte du blanc.)

Fig. 7-11.

Tête : noire couverte d'une pruinosité d'un blanc-grisâtre. Face de la même pruinosité, renflement facial peu développé. Moustache blanche relativement serrée ; la distance de sa limite supérieure à la base des antennes, plus longue que la longueur de deux articles antennaires basaux.

Joues aussi larges que la longueur du deuxième article antennaire, couvertes entièrement de la même pruinosité que la face, mais ici moins dense. Front avec la même pruinosité que la face mais beaucoup moins

dense, surtout en son milieu, et quelques poils blancs sur les côtés. Poils ocellaires blancs. Soies postoculaires blanches. Barbe blanche. Antennes noires, premier article avec une pruinosité grisâtre, dorsalement avec quelques chétules noires, blanches sur le côté ventral, article II avec des chétules noirs. Article III à peu près aussi long que les deux articles basaux réunis, style plus long que le troisième article. Trompe d'un noir

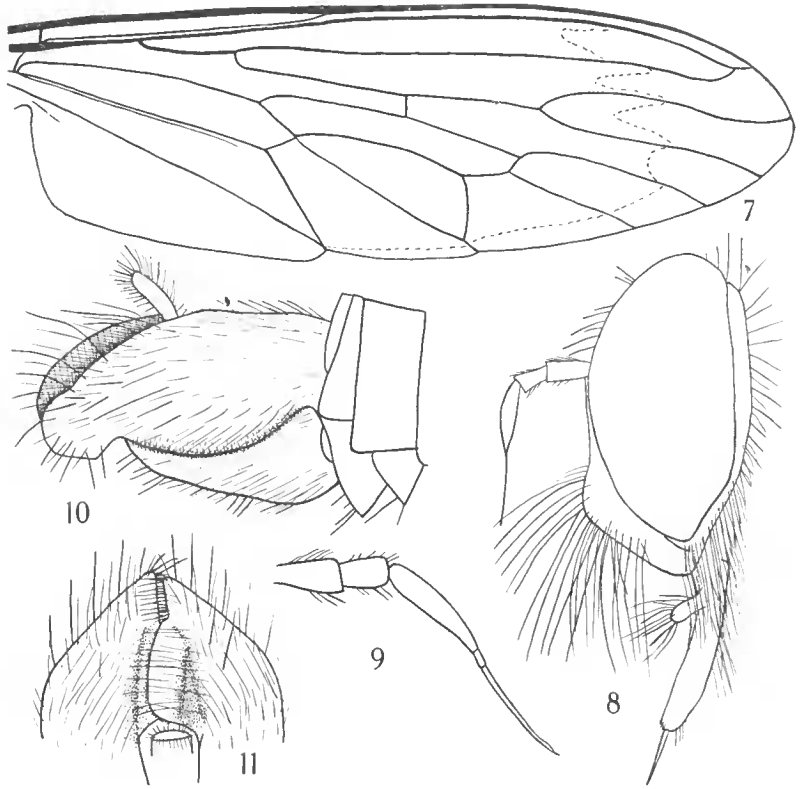


FIG. 7-11. — *N. leucophorus* n. sp., Type ♂.

7 : aile ; 8 : profil de la tête ; 9 : antenne ; 10 : hypopygium, vue latérale ; 11 : *id.* vue dorsale (détail).

brillant, palpes noirs avec des poils blancs. Thorax à couleur de fond noir. Pronotum à pruinosité blanc-grisâtre et couronne de soies blanches.

Mésotum à pruinosité blanc-grisâtre. Bande médiane large, mate, s'arrêtant peu après la suture transversale, divisée d'une ligne relativement large. Taches latérales visibles : seulement celles qui se trouvent en arrière de la suture transversale. Courte pilosité, peu serrée, noire, à l'exception des régions entre les épaules et la bande médiane, au-dessus des ailes et avant le scutellum, où elle est blanche. Chétotaxie normale, blanche : 4 dc n'atteignant pas la suture transversale, 3 notopleurales,

1 supralaire, 1 intralair, 2 postalaires. Scutellum avec la même pruinosité que le mésonotum et des chétules du disque blanches, 4 sc courtes blanches. Pleures à pruinosité argentée, légèrement jaunâtre par endroits ; quelques fins poils blancs sur les méso- et sternopleures en dehors des poils habituels des ptéro- et hypopleures. Coxas noirs, même pruinosité, soies et poils blancs. Trochanters noirs. Fémurs : côté postérieur et ventral jaune-roussâtre, côté antérieur et dorsal noir, sur toute la longueur, soies et poils blancs, à l'exception de ceux de l'apex. Tibias avec la partie apicale noircie ($1/4$ à $1/3$) plus largement du côté antérieur, soies blanches sauf les dorsales qui sont noires. Tarses noirs, les protarses I et II jaunâtres à la base, (les 4 derniers articles des tarses III manquent). Premier et deuxième article des tarses I et II avec une ou deux soies blanches, toutes les autres noires. Griffes noires, légèrement jaunies à la base, pelotes jaunâtres.

Ailes hyalines, légèrement plus longues que l'abdomen, nervures jaunâtres plus claires à la base et au bord costal. Balaniers jaune-clair.

Métanotum avec sur les côtés les soies habituelles blanches. Abdomen (tergites et sternites) couvert d'une même pruinosité blanche-grisâtre, les bords des segments légèrement dorés, pas de taches. Soies, poils et chétules entièrement blancs. T I avec une touffe de soies de chaque côté, se reliant par une rangée de soies. T II avec des longs poils fins sur les côtés, plus longs que les soies du bord postérieur. Chez le T III, ces poils sont moins longs et plus fins. Sternites avec les poils et soies habituels, dressés, blancs.

Hypopygium : légèrement plus large que l'abdomen, roux-clair, à pilosité entièrement blanche.

Cerque noir à pilosité blanche.

Longueur : 14,5 mm. Longueur de l'aile : 11 mm.

♀ : inconnue.

Holotype : 1 ♂, Turkestan oriental, 1895 (J. CHAFFANJON). Muséum de Paris.

La position de cette espèce dans la clé donnée par ENGEL (1930) n'est pas très nette. Elle peut se placer à côté de *candidus* Beek.¹, au couplet 13 parce qu'elle a les trochanters d'un noir brillant et les chétules du premier article antennaire blanches ; dans ce cas les deux espèces se distinguent comme il suit :

- Pattes jaunes, sans bandes noires bien délimitées, les fémurs du côté antérieur et dorsal légèrement rembrunis, toutes les soies blanches sauf quelques unes sur l'extrémité des tibias. Pruinosité du corps d'un gris doré, des taches brunes sur les disques des tergites, sous un éclairage de direction dans l'axe du corps de l'avant en arrière. Petite espèce, 9 mm. Tunisie.....*candidus* Beek.
- Pattes d'un jaune roussâtre avec des bandes antérodorsales noires bien délimitées ; soies dorsales des tibias noires. Pruinosité du corps

1. Ayant examiné les deux syntypes (désignation originale) mâles de BECKER nous pensons que la position de cette espèce au couplet 13 n'est pas très justifiée. En effet les trochanters de ces exemplaires sont jaunes pour les pattes I et II et légèrement rembrunis pour les pattes III.

uniformément d'un blanc-grisâtre, pas de taches brunes sur les tergites. Espèce plus grande, 14,5 mm. Asie centrale.....
.....*leucophorus* n. sp.

Le fait que *leucophorus* n. sp. a des chétules sur le second article antennaire permet de la placer au couplet 14 à côté de *flavipes* Meig. et *albicans* Loew dont elle se différencie :

a) d'*albicans* Loew : par la pruinosité blanche-grise, les soies de l'hypopygium toutes blanches (noires sur la base de l'épandrium chez *albicans* Loew), la taille, etc.

b) de *flavipes* Meig. : par les bandes noires des fémurs I qui s'étendent sur toutes leur longueur, etc.

Bien entendu l'examen de l'hypopygium ne laisse aucun doute sur l'identité de chacune de ces espèces.

LEUR (1958) donne une clé de détermination des *Neomochtherus* Ost.-Sack. de l'Asie centrale. *N. leucophorus* n. sp. peut s'y placer au couplet 5 avec *flavipes* Meig. et *stackelbergi* Lehr. Il se distingue de ce dernier par l'hypopygium sans aucune ambiguïté.

Par la forme de son hypopygium *leucophorus* n. sp. se rapproche seulement de *farinosus* Loew, espèce de l'Asie centrale également, mais les trochanters jaunes de ce dernier ainsi que sa grande taille ne prêtent pas à confusion.

3. *N. rhodius* n. sp.

Fig. 12-16.

Tête : couverte d'une pruinosité d'un gris légèrement doré. Face, vue de face, de la même couleur ; vue de côté, jaune. Front un peu plus foncé avec des rangées latérales de fins poils blancs. Poils du calus ocellaire blancs. Renglement facial très réduit. Moustache peu serrée, composée de soies blanches ; distance de sa limite supérieure à la base des antennes plus grande que les deux articles basaux antennaires réunis. Antennes avec une légère pruinosité gris-jaune, les deux articles basaux jaunes portant des chétules blanches, le troisième brun-noir, plus court que les deux basaux réunis. Le style noir, son extrémité est cassée. Le troisième article de l'antenne gauche du type manque. Soies post-occipitales jaunes. Barbe blanche peu abondante et relativement courte. Trompe noire, forte avec des poils blancs, palpes noirs avec des poils blancs.

Thorax noir. Pronotum à pruinosité grise, pilosité et couronne de soies blanches. Mésonotum couvert d'une pruinosité d'un brun-doré (le spécimen est frotté et la pruinosité n'est pas bien visible partout). Bande médiane brune, mate, large de deux fois et demi la distance entre les deux yeux ; elle s'arrête avant la base du scutellum. Ligne médiane large en avant. Taches latérales indistinctes. Courte pilosité du mésonotum rasée, noire, dispersée. Au-dessus des ailes et avant le scutellum, elle devient plus longue, plus fine et jaunâtre. Chétotaxie normale, toutes les soies blanc-jaunâtre : 4 de n'atteignant pas la suture transversale, 2 notopleurales, 1 supralaire, 1 postalaire. Métanotum noir avec les poils

latéraux habituels clairs. Scutellum avec sur le disque de petits poils fins d'un blanc-jaunâtre, 2 sc jaunes, relativement courtes et dressées. Pleures et hanches noires couvertes d'une pruinisoté plus claire que celle du mésonotum avec les soies habituelles blanches.

Ailes hyalines, légèrement ridées sur le bord antérieur, plus courtes

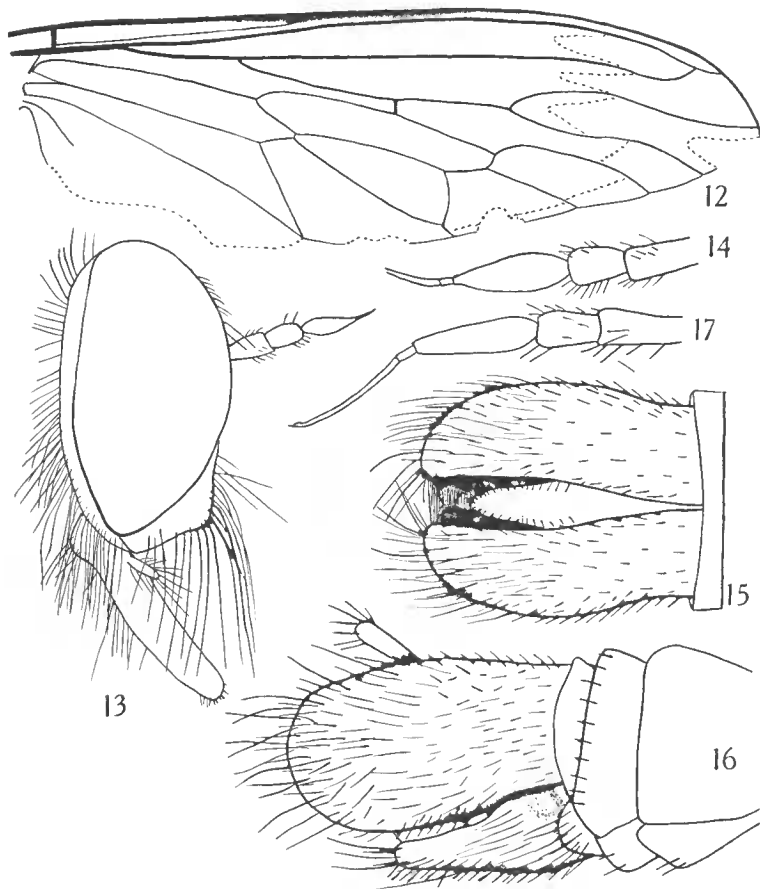


FIG. 12-16. — *N. rhodius* n. sp., Type ♂.
 12 : aile ; 13 : profil de la tête ; 14 : antenne ; 15 : hypopygium, vue dorsale ; 16 : *id.* vue latérale.
 FIG. 17. — *N. mundus* Loew : antenne.

que l'abdomen, elles atteignent à peine la base de l'hypopygium. Nervures d'un roux-brun, costale, sc et r1 plus claires. Balanciers roux, rembrunis sur les capitules. Pattes d'un jaune-roux, pas de bandes noires, seulement la partie antérieure des f légèrement plus sombre. f1 et f2 : toute la pilosité et les soies blanches ; f3 : 4 soies apicales dorsales et 2 antéro-dorsales noires, toutes les autres blanches ; t1 : soies dorsales et une partie des apicales noires, les autres blanches ; t2 : toutes les soies

blanches à l'exception de quelques-unes apicales, 13 rembrunies à l'apex, l'antérodorsale basale et les 2 antéroventrales apicales noires, les autres blanches.

Tarses : protarses d'un jaune-roux, rembrunis à l'apex, la zone brune s'élargit progressivement chez les articles suivants pour occuper entièrement les deux derniers. Toutes les soies noires à l'exception de : 1 basale antérieure, 2 apicales (1 antérieure et 1 postérieure) de l'article I, 2 apicales de l'article II, 1 postérieure apicale de l'article III, des tarses I et II.

Griffes noires légèrement jaunies à la base, surtout des tarses I et II, pelottes d'un jaune roussâtre, empodium jaune.

Abdomen long, cylindrique, couvert d'une pruinosité d'un gris-jaune ; les bords postérieurs des tergites avec une bande rousse. Les trois premiers tergites avec une couleur de fond noire, les suivants avec des taches noires sur le disque qui se rétrécissent progressivement pour disparaître chez les deux derniers tergites. Tous les tergites couverts par des chétules jaunâtres mélangées à partir du 4^e avec quelques-unes noires. Ils portent aussi une rangée de fortes soies marginales roussâtres. Le premier tergite a deux taches rousses sur les côtés, sur lesquelles passent les deux touffes habituelles de poils jaunâtres parmi lesquels 3 ou 4 sont transformés en fortes soies. Les deux touffes de poils se reliant par une rangée de soies jaunâtres. Sternites : les 4 premiers noirs, les suivants roussâtres tous couverts d'une pruinosité semblable à celle des tergites. Le premier dépourvu de longs poils dressés et des soies apicales, les suivants possèdent des soies apicales jaunâtres. Tous sont couverts de petites chétules couchées jaunâtres.

Hypopygium : volumineux vue du haut aussi large que l'abdomen, roux brillant avec une partie de la face ventrale de l'épandrium noircie et couverte d'une pruinosité gris-jaune. Gonopodes roux, noircis à la base. Poils et chétules de l'hypopygium jaunâtres à l'exception de quelques chétules noires sur la patte dorso-latérale et basale de l'épandrium. Cerque noir.

Longueur : 17 mm, aile : 11 mm.

♀ inconnue.

Holotype : 1 ♂ de l'île de Rhodes (J. SURCOUF, 1917), Muséum de Paris.

Espèce très proche de *N. mundus* Loew et *N. pygaeus* Tsacas. En effet, ces trois espèces sont difficiles à distinguer, elles étaient confondues sous le nom de *mundus* Loew. Le type de *N. rhodius* n. sp. porte en effet l'étiquette « *Heligmoneura mundus* Loew, J. Villeneuve det. ». Par ailleurs, des spécimens appartenant à l'espèce *N. pygaeus* Ts. étaient aussi déterminés comme *N. mundus* Loew (Tsacas 1963). Seul l'hypopygium du mâle permet de différencier sûrement ces trois espèces.

Les soies postoculaires noires de *N. pygaeus* Ts. séparent cette espèce de *mundus* Loew et *rhodius* n. sp. et la place au couplet 18 de la clé de ENGEL à côté de *perplexus* Beck. et *ochriventris* Loew, dont elle se différencie principalement par ses dc noires et blanches, sa jaunes, abdomen à pruinosité gris blanche et l'hypopygium très caractéristique (TSACAS, 1961).

La distinction entre *mundus* Loew et *rhodius* n. sp., l'hypopygium excepté, est très délicate (voir pag. 000).

A propos de *mundus* Loew, LEHR (op. cit.) dans sa clé des espèces de l'Asie centrale dit « Tergites entièrement ou partiellement (au moins les derniers) roux ». Le dessin de l'hypopygium donné par cet auteur montre cependant qu'il s'agit bien de cette espèce. Pourtant les deux spécimens ♂ de Grèce que nous avons vus ont tous les tergites noirs¹.

Un spécimen ♀ de l'île Milos de la mer Égée déterminé par ENGEL comme *N. mundus* Loew est très proche à *rhodius* n. sp. mais, nous ne pouvons pas l'affirmer. Les caractères suivants : 3^e article antennaire plus long, la taille (24 mm, aile 14 mm) et microtriches de l'aile, disposées le long des nervures et laissant des taches libres dans les cellules R 2 + 3, R4 et R5, éloigne la ♀ de l'île Milos de *N. rhodius*. Il est certain que ce spécimen n'appartient pas non plus à l'espèce *mundus* Loew.

L'incertitude des anciennes déterminations ne permet pas de se faire une idée précise sur la répartition géographique de ces trois espèces ; il faudrait pour cela réexaminer tous les spécimens nommés *N. mundus* Loew par les auteurs. Il paraît cependant que cette dernière espèce est largement répartie en Europe et même jusqu'en Asie centrale. Quatre ♂ et ♀ de Chine (Collection LICENT, Muséum de Paris) déterminés par ENGEL (1940) comme *N. mundus* Loew n'appartiennent certainement pas à cette espèce, sans pour autant qu'on puisse les rattacher à une autre espèce connue. Les deux autres espèces, *pygaeus* Ts. et *rhodius* n. sp., semblent cantonnées dans les îles de la mer Égée.

4. *N. sphaeristes* n. sp.

(Du grec, σφαίριος, en raison de la forme ronde de son hypopygium)

Fig. : 18-23.

Tête : couverte d'une pruinosité grise. Face avec la même pruinosité, légèrement jaunâtre sur les côtés ; renflement facial réduit au bord de la bouche, moustache peu serrée constituée de soies blanches relativement fortes. Front plus sombre que la face avec de nombreux poils blancs sur les bords et surtout sur sa moitié inférieure. Poils du calus ocellaire blancs. Couronne des soies occipitales blanche. Barbe courte, peu abondante, blanche. Antennes couvertes d'une pruinosité grisâtre : les deux articles basaux jaunes avec des cils noirs du côté dorsal, blancs du côté ventral, 3^e article noir, roussâtre à la base, plus court que les deux basaux réunis ; style noir plus long que le 3^e article. Trompe noire avec des poils ventraux blancs, palpes bruns avec des poils blancs.

Thorax noir. Pronotum à pruinosité grisâtre, poils et couronne de soies blanches. Mésonotum noir, les épaules et les calus postaux roux, pruinosité grise, légèrement jaunâtre antérieurement. Bande médiane large légèrement brillante, ligne médiane large (la partie postérieure du

1. La présente étendue était sous-pressé quand nous avons reçu de la part de M. P. LEHR, 3 exemplaires d'Asie centrale ; une comparaison avec ceux provenant de la Grèce montre qu'ils n'appartiennent pas à la même espèce. Cette question sera étudiée dans une prochaine publication.

mésnotum passablement abimée). Courte pilosité du mésnotum fine et relativement longue, noire, à l'exception de la région au-dessus des

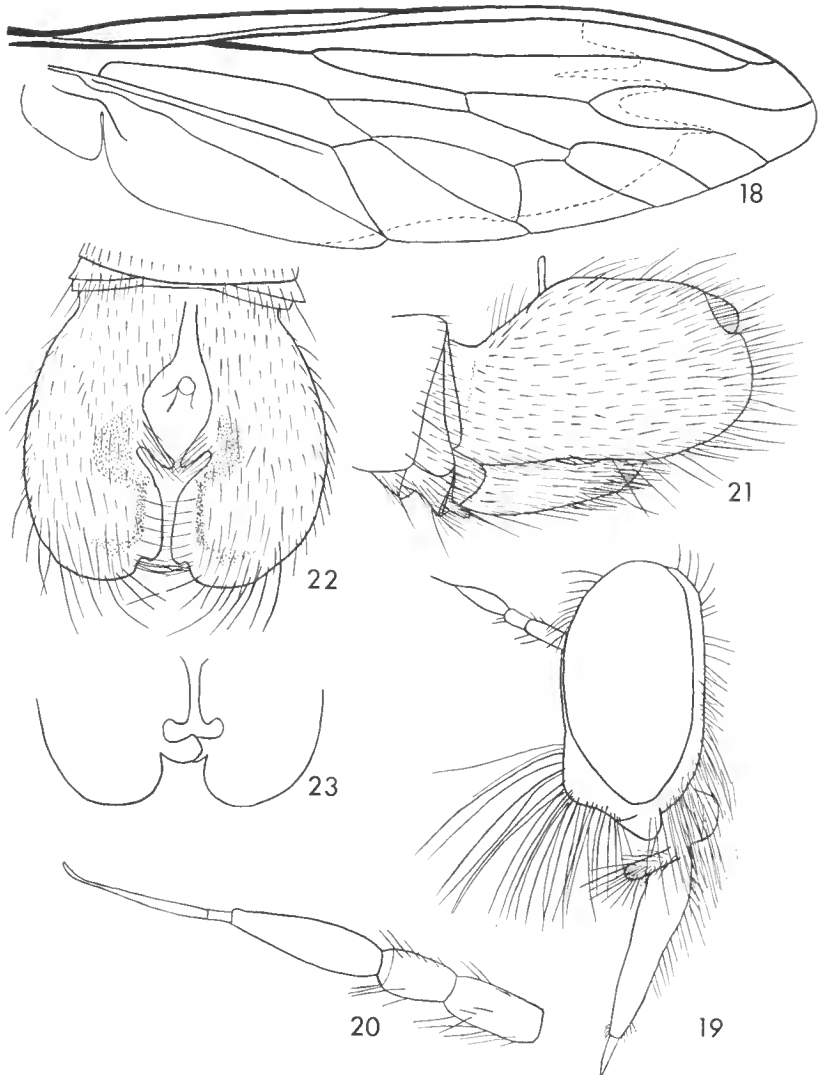


FIG. 18-23. — *N. sphaeristes* n. sp. Type ♂.

18 : aile ; 19 : profil de la tête ; 20 : antenne ; 21 : hypopygium, vue latérale ; 22 : *id.* vue dorsale ; 23 : *id.* vue postéro-dorsale (détail).

ailes, avant le scutellum et les épaules ; entre ces dernières et la bande médiane elle est mélangée noire et blanche.

Chétotaxie : 4 (?) dc, 3 notopleurales, l'antérieure plus petite et fine

(celle du côté gauche noire), 1 supralaire, 2 intralaires fines, 4 postalaires dont 2 plus fines. Scutellum roux sur le bord, avec 2 sc jaunes dressées, courtes, disque avec de long poils fins, jaunes. Métanotum avec les deux touffes habituelles de poils jaunâtres. Pleures noires à pruinosité grisâtre, des poils longs et fins sur les méso-, ptéro- et sternopleures. Méta- et hypopleures avec les habituelles soies et poils blancs. Hanches comme les pleures, soies blanches. Trochanters jaunes. Pattes jaunes, seules les 2-3 derniers articles des tarsi bruns. f1 : pas de soies sur le côté ventral, seuls de longs et forts poils blancs sur sa moitié basale. f2 : toutes les soies blanches à l'exception d'une apicale dorsale et une antéroventrale noires, sur sa moitié ventrale de longs poils blancs, moins nombreux que ceux de f1. f3 : toutes les soies noires à l'exception des postéroventrales blanches. t1 : soies noires et blanches mélangées, sur les 2/3 apicaux, ventralement de longs et forts poils blancs. t2 : toutes les soies blanches, 2 postéroventrales très longues. t3 : seule une rangée de soies ventrales blanches, toutes les autres noires. Tarsi : articles I-II jaunes, III noir à l'extrémité, IV et V brun-noir, toutes les soies noires à l'exception des : tarsi I, 3 sur le protarse, 2 sur l'article II, 1 sur l'article III ; tarsi II, 3 sur le protarse, 1 sur chacun des articles II et III.

Ailes, hyalines, légèrement rembrunies à l'apex, nervures brunes, jaunes à la base. Balanciers jaunes à capitules roussâtres.

Abdomen : noir, à pruinosité grise, uniforme, pas de taches. Tergites à bande postérieure d'un brun-roux. T I avec le bord postérieur roux-clair et les touffes latérales habituelles de soies blanchâtres. Tous les poils et soies des tergites d'un blanc-jaunâtre. Sternites à pruinosité légère d'un gris-jaunâtre et bande postérieure roussâtre. Poils longs et dressés sur tous les sternites, ainsi que les soies marginales, jaunâtres. Huitième sternite d'un brun-roux brillant, conique avec un processus au milieu du bord postérieur.

Hypopygium : globuleux plus large que l'abdomen, jaune. Epandrium arrondi sur le bord postérieur, à pilosité noire sauf sur l'extrémité postérieure et le côté ventral où elle est blanche et plus longue. Gonopodes à poils longs et serrés sur l'apex.

Longueur : 20 mm. Longueur de l'aile : 15 mm.

Holotype : 1 ♂. Corse. Naturhistorisches Museum, Vienne. Il porte une étiquette « *mundus* L, *analís* Mq, Alte Sammlung » manuscrite de SCHINER.

♀ : inconnue.

N. sphaeristes n. sp. fait partie du groupe *mundus* Lw, *pygaeus* Ts. et *rhodius* n. sp. ; comme il a déjà été dit à propos de cette dernière espèce (p. 00) seul l'hypopygium permet la détermination certaine de ces quatre espèces. *N. pygaeus* par ses soies postoculaires noires se place dans le couplet 18 de la clé de ENGEL, les trois autres entrent au couplet 21 que nous modifions comme il suit :

21. — Soies du mésonotum jaunâtres..... 21 a
 — Toutes les soies du mésotonum ou au moins les de noires..... 22
 21 a. — Tous les tergites entièrement noirs (couleur de fond) ; pilosité

- des deux articles antennaires basaux mélangée noir et blanche..... 21 b
- Derniers tergites, à partir du 5^e, roux ; pilosité des deux articles antennaires basaux entièrement blanche..... *rhodius* n. sp.
- 21 b. — Face grise ; sternite I sans soies marginales, quelques rares longs poils fins, dressés sur sa moitié basale ; pruinosité du corps à prédominance dorée ; 3^e article antennaire conique (fig. 17)..... *mundus* Lw
- Face grise avec les bords dorés ; sternite I avec des soies marginales, nombreux longs poils fins, dressés sur toute sa surface ; pruinosité du corps à prédominance grise..... *sphaeristes* n. sp.

BIBLIOGRAPHIE

- ENGEL (E. O.), 1930. — In LINDNER « Die Fliegen der paläarktischen Region ». Bd IV, 2, 24, *Asilidae* (Stuttgart). (*Neomochtherus*, pp. 69-85).
- ENGEL (E. O.), 1940. — Ueber einige chinesische Bombyliiden und Asiliden. *Mitteil. Mün. Entomol. Gesellschaft*, **30**, p. 78.
- JANSENS (E.), 1961. — Sur quelques Diptères (*Asilidae*) de l'Iraq. *Bull. Inst. roy. Sci. nat. Belgique*, **37**, n^o 16. (*N. mesopotamicus* n. sp., pp. 2-3).
- LEHR (P. A.), 1958. — Pour la connaissance des Asilides (*Diptera-Asilidae*) du Kazakstan. *Akad. Sci. Agr. Kazakstan, Travaux sci. Inst. Protect. Végétaur*, **4**, pp. 189-209. (En russe).
- LEHR (P. A.), 1961. — Aperçu sur les Asilides (*Diptera-Asilidae*) du Kazakstan Sud. *Akad. Sci. Agr. Kazakstan, Travaux Sci. Inst. Protec. Végétaur*, **6**, pp. 96-130. (*N. malkovski* n. sp., p. 118). (En russe).
- RICHTER (V.), 1960. — Nouvelles espèces d'Asilides du Caucase. *Comm. Akad. Sci. de la R.S.S. Arménie*, **31**, n^o 4, pp. 245-249. (*N. urartorum* n. sp., pp. 245-6). (En russe).
- RICHTER (V.), 1962. — Nouvelles espèces et peu connues d'Asilides de la R.S.S. d'Arménie. *Comm. Akad. Sci. de la R. S.S. Arménie*, **34**, n^o 1, (*N. nairicus* n. sp., pp. 37-39). (En russe).
- RICHTER (V.), 1963. — Espèces nouvelles d'Asilides (*Diptera-Asilidae*) du Caucase. *Rev. Entom. U.R.S.S.*, **42**, 2, pp. 455-467. (*N. repentinus* n. sp., pp. 455-6). (En russe).
- TSACAS (L.), 1961. — Sur la validité de *Neomochtherus analis* Macq. (Dipt. *Asilidae*). *Rev. fr. Entomol.* **28**, 3, pp. 194-198.
- TSACAS (L.), 1963. — Revision des *Neomochtherus* Osten-Sacken (*Diptera : Asilidae*) décrits par Macquart. *Bull. Mus. nat. Hist. Nat.*, 2^e sér., **35**, n^o 3, pp. 257-272.